

OSOBNOSTI LITOVLE

V NÁZVECH ULIC



GUSTAV FRIŠTENSKÝ

(1879 Kambajek u Kolína – 1957 Litovel)

zápasník v řeckořímském stylu

Svou kariéru začal jako kovářský učeň v Kolíně, popálil si ruku a přešel na obor žezník, kterým se vyučil. V roce 1903 se jako amatér stal mistrem Evropy v řeckořímském zápase, krátce nato se stal profesionálem a od té doby dosáhl asi 10 000 vítězství. V roce 1905 zápasil v Olomouci. Zde se poprvé setkal se svou budoucí ženou

Miroslavou Ellederovou, dcerou prvního sládky litovelského pivovaru. Se svou ženou procestoval svět a všude sklízel sportovní úspěchy. Zahrál si ve filmu, hospodařil na statku v Lužicích u Šternberka, v roce 1944 byl zatčen, vězněn gestapem a propuštěn až díky úplatku. Výjimečného člověka si nevážilo ani poválečné Československo, i když mu byl v roce 1956 udělen titul Zasloužilý mistr sportu. O rok později zemřel a byl pohřben v Litovli. Na jeho počest se koná ve městě každoročně akce Silácká Litovel a před sokolovnou mu byla v listopadu 2013 odhalena bronzová socha.

Ulice, kde dodnes stojí na pravém břehu řeky rodinná vila GF s bronzovou pamětní deskou vsazenou v roce 1997, se původně jmenovala Ufergasse nebo Nábřežní. V roce 1990 byla přejmenována na ulici G. Frištenského.



JAN OPLETAL

(1915 Lhota nad Moravou – 1939 Praha)

student medicíny, oběť nacismu

Pocházel z rodiny lesního dělníka. Po absolvování obecné školy v Nákle nastoupil v roce 1926 na reálné gymnázium v Litovli, kde studium zakončil v roce 1934 maturitou. V roce 1936 se stal studentem Lékařské fakulty Univerzity Karlovy v Praze. Dne 28. října 1939 byl jako účastník pražské demonstrace proti německé okupaci střelen do břicha německým policistou.

11. listopadu 1939 těžkému zranění podlehł. Jeho pohřeb 15. listopadu 1939 posloužil nacistům jako záminka k uzavření českých vysokých škol 17. listopadu 1939. Jeho tělo bylo převezeno z Prahy a uloženo do hrobu v Nákle. Univerzita Karlova mu v roce 1945 udělila in memoriam titul MUDr. Jeho jménem bylo v srpnu 1945 nazváno také litovelské gymnázium. V listopadu 1969 byla na budovu vsazena pamětní deska a v listopadu 1979 před gymnáziem slavnostně odhalena Opletalova busta.

Ulice Opletalova odbočuje z ulice Kollárovy u sokolovny, vede kolem gymnázia přes Smetanovy sady a ústí do ulice Čihadlo. Od roku 1930 byla nazývána Sadová. Po 2. světové válce byl schválen název ulice Jana Opletala, zkrácený název Opletalova.



KAREL SEDLÁK

(1887 Třebíč – 1967 Olomouc)

historik, kronikář

Pocházel z deseti dětí obuvníka. Obecnou školu a gymnázium vychodil v rodném městě, v letech 1906-1910 vystudoval na Karlově univerzitě v Praze klasickou filologii. V září 1913 nastoupil na reálné gymnázium v Litovli. V letech 1923-27 a 1938-40 byl členem městského zastupitelstva, roku 1934 se stal předsedou národně demokratické strany. V roce

1925 byl jmenován správcem muzea, městského archivu a konzervátorem pro litovelský okres. V roce 1931 se stal předsedou Krajiněské muzejní společnosti, převzal i péči o Mladečské jeskyně. Od roku 1923 byl prvním kronikářem města. V říjnu 1941 byl zatčen a uvězněn v Olomouci a později v Brně. Dočkal se osvobození a ujal se správy a obnovy reálného gymnázia v Litovli. Po únoru 1948 byl pronásledován komunistickým režimem, odvolán z vedení gymnázia a na konci července 1950 dán do trvalé výslužby. Dále se věnoval muzeu. Nakonec byl exekučně vystěhován z bytu. Odešel do Olomouce, kde také zemřel.

Ulice i sídliště se nacházejí v severní části města mezi ulicemi Gemerskou a Staroměstským náměstím. Jižní část ulice Uničovské a přilehlé sídliště byly jeho jménem zvány v roce 1990 Karla Sedláka. V červnu 1990 se malá část přejmenované ulice Uničovské vrátila k původnímu názvu Uničovská.



JAN SMYČKA

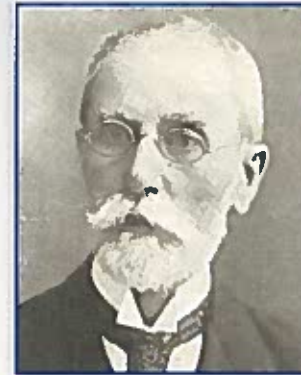
(1855 Cholina – 1927 Litovel)

lékař, starosta města, zakladatel muzea, propagátor historie Litovli i okolí

Pocházel z rodiny rolníka. Studoval v kroměřížském semináři a pak na Slovanském gymnáziu v Olomouci. Roku 1881 byl promován v Praze doktorem lékařství. Do Litovle přišel v listopadu 1885. V 90. letech 19. století organizoval první sbírky a výstavy. Vedl výpravu na Národopisnou výstavu československou do Prahy, jeho přičiněním byl vybudován

hanácký grunt. V Litovli založil muzeum a Krajiněskou muzejní společnost. Jeho dílem je i založení odboru Klubu českých turistů a zakoupení krápníkových jeskyní v Mladči. Je autorem Pamětní knihy města Litovle. Po vítězných volbách v roce 1899 se stal radním, od roku 1914 náměstkem starosty a nakonec druhým českým starostou města. Pohřben je v Litovli.

Po zbouřání hradeb v západní části města byla krátce po jeho smrti v roce 1930 nazvána promenáda od městského muzea směrem k nádraží včetně dnešní ulice Boženy Němcové ulicí Dr. Jana Smyčky. V letech 1940-45 byl celý úsek přejmenován na Promenadengasse. Po válce se na 18 let vrátil původní název Dr. Jana Smyčky. V letech 1963-1989 byla ulice přejmenována na ulici Boženy Němcové. V roce 1990 pro část od městského muzea po křižovatku s ulicí Havlíčkovou byl název schválen v kratší verzi – ulice Smyčkova.



VÁCLAV SOCHA

(1851 Mískovice u Kouřimi – 1937 Litovel)

ekonomický ředitel v cukrovaru, mecenáš, první český starosta města

Pocházel ze selské rodiny. Po studích se stal úředníkem cukrovaru v Plašanech. V roce 1881 přišel do Litovle, pracoval jako účetní cukrovaru a později jeho ekonomický ředitel. Ve městě se ihned zapojil do veřejného života, stal se pokladníkem a jednatelem Městské besedy. Roku 1882 se přičinil o zřízení české školy v Litovli,

stal se starostou místního odboru Matice školské. Ve své funkci prosadil zřízení české realky. Šest let byl starostou Sokola. Největších zásluh si získal v boji o českou Litovel na konci 19. století. I proto byl zvolen prvním českým starostou města. Roku 1910 si nechal postavit vilu, kde do přízemí umístil též litovelské muzeum. Jeho zásluhou byl postaven útulek pro české děti, založil řadu nadací. Jako mecenáš odkázal nemalé peníze a nemovitý majetek ve prospěch města. Na jeho počest byla v roce 1932 zakladateli Smetanových sadů odhalena mramorová pamětní deska, město mu věnovalo na novém hřbitově čestnou hrobku.

Ulice východní vilové čtvrti od Smetanových sadů k lesu byla na jeho počest nazvána roku 1930 ulicí Sochovou. Během 20. století se její název několikrát změnil – v letech 1939-1945 nesla název podle německého spisovatele Friedricha Schillera Schillerstrasse. Po válce se na 18 let vrátil původní název Sochova. V letech 1963-1989 byla ulice nazvána po sovětském politikovi a revolucionáři Leninova. Od roku 1990 jí byl opět vrácen název Sochova.



JOSEF ŠMAKAL

(1906 Sobacov – 1942 Osvětim - Birkenau)

absolvent litovelského gymnázia, učitel na chlapecké měšťanské škole, oběť nacismu

Absolvent litovelského gymnázia se aktivně zapojil do veřejné činnosti. Působil jako odborný učitel na chlapecké měšťanské škole. Jako člen městské rady, sokolský veřejný pracovník byl třikrát zatčen, vězněn v Olomouci, Brně a Osvětimi. Zde byl utřán k smrti. In memoriam mu byl udělen válečný kříž. In memoriam byl také jmenován ředitelem školy, kde vyučoval.

Jeho jméno je uvedeno spolu s dalšími oběťmi 2. světové války na pamětních deskách na litovelské radnici. Jeho osud připomíná také nápis na rodném hrobu v Chudobíně.

Jedna z hlavních ulic východní vilové čtvrti vychází z křižovatky ulic Studentů a Kollárovy a směřuje k lesu. Odtud dostala v roce 1930 název Lesní, v letech 1940-1945 Waldgasse. Po válce byl schválen název ulice Josefa Šmakala, brzy se začal užívat název zkrácený – Šmakalova.