
Zpráva o činnosti Městské policie Litovel za rok 2019



Město Litovel
Městská policie Litovel
Nám. Př. Otakara 778
784 01 Litovel
Tel: 585 341 568, mobil: 602 133 721
E-mail: mp@mestolitovel.cz

OBSAH

1. ÚVOD	3
2. VÝSLEDNOST V ROCE 2019	5
3. VEŘEJNÝ POŘÁDEK	6
4. PREVENCE	8
5. ZÁVĚR	10
6. GRAFY A FOTOGRAFIE	11



1. ÚVOD

Na plnění úkolů městské policie se podílelo 10 strážníků

Velitel	-	Jiří Forst
Zástupce velitele	-	František Bartošek, DiS.
Strážníci	-	Bc. Zdeněk Medek Oldřich Příkopa Radek Coufal Bc. Zbyněk Čisoon Ludvík Opletal Jan Grunt Bc. David Vašíček Ing. Leoš Rozsypal

Věková struktura strážníků MP

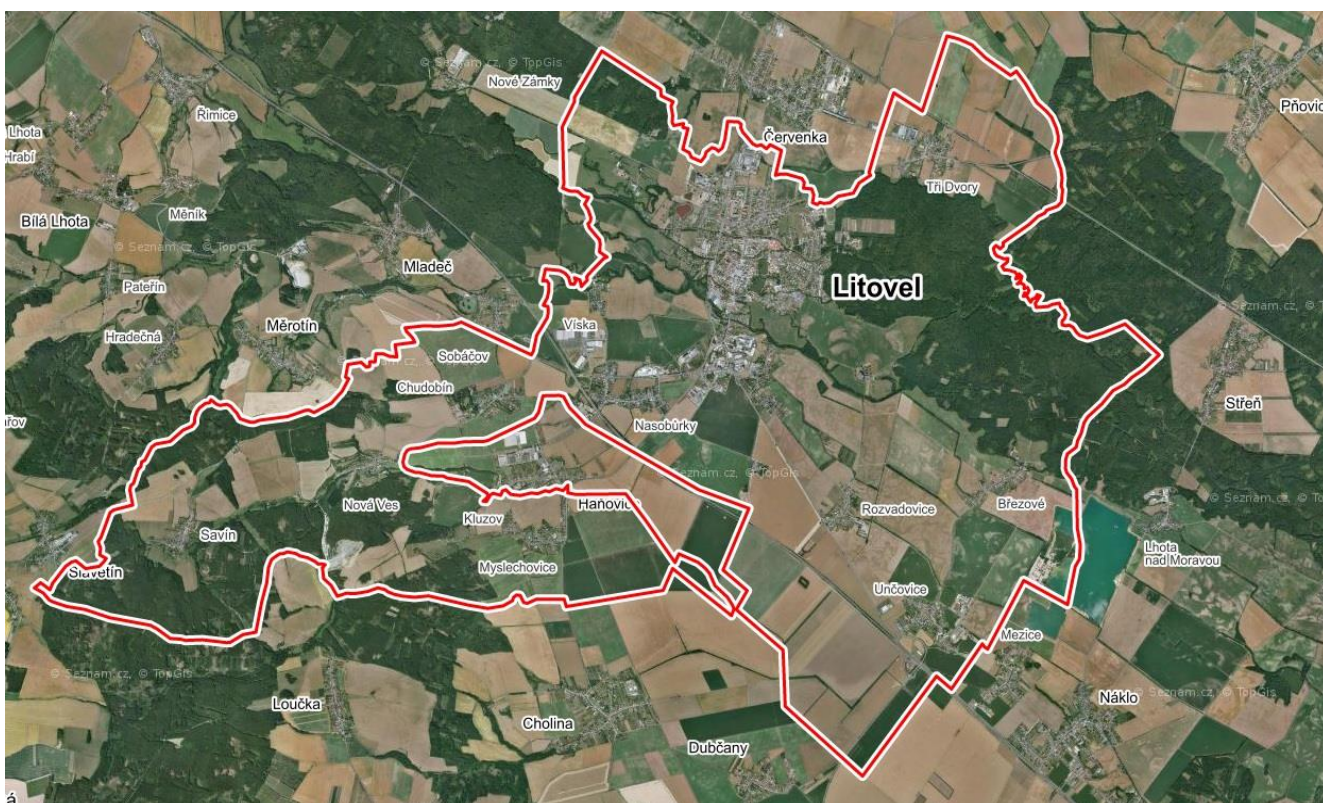
21 – 30 let	1
31 – 40 let	1
41 – 50 let	3
51 – 60 let	5



Územní působnost

Městská policie Litovel působí na území města Litovel. Mimo samotnou Litovel do územní působnosti spadá i 11 místních částí – Březové, Chořelice, Chudobín, Myslechovice, Nasobúrky, Nová Ves, Rozvadovice, Savín, Tři Dvory, Unčovice, Víska.

Obecní policie zajišťuje místní záležitosti veřejného pořádku. Přispívá k ochraně a bezpečnosti osob a majetku, dohlíží na dodržování pravidel občanského soužití, OZV, podílí se na dohledu na bezpečnost a plynulost provozu na pozemních komunikacích a na prevenci kriminality.



Zdroj: mapy.cz

Město Litovel
Městská policie Litovel
Nám. Př. Otakara 778
784 01 Litovel



Každý strážník má přidělenou jednu až dvě místní části, kterou v rámci kontrolní činnosti pravidelně navštěvuje. Strážníci jsou v kontaktu s předsedou osadního výboru. Na schůzkách projednávají problémy místních částí a domlouvají opatření k řešení vzniklých problémů.

Mimo místní části má každý strážník na starosti část města Litovel. Město je rozděleno do čtyř bloků a vždy dvojice strážníků má na starosti jeden rajon. Zde potom dohlíží na stav dopravního značení, stavu komunikací, záborny veřejného prostranství. Kontrola přiděleného rajonu je jedním z úkolů na denních a nočních směnách.

Rozdělení rajonů a místních částí je zveřejněno na internetových stránkách města v odkaze [ZDE](#)

2. Výslednost v roce 2019

V roce 2019 bylo opět mnoho změn v legislativě. Strážníkům se opět vrátila možnost vyřešit přestupek „Domluvou“ a byla zrušena varianta „Příkaz napomenutím“.

Za rok 2019 řešili strážníci Městské policie Litovel celkem **1250** oznámení, kdy

Celkový počet přestupků projednaných příkazem na místě (pokuta) – **565**

Celkový počet podezření ze spáchání přestupků oznámených podle §10 zákona o obecní policii příslušnému správnímu orgánu – **123**

Celková výše pokut uložených strážníky příkazem na místě – **199 300,- Kč**

Celkový počet vyřešený domluvou - **562**



3. Veřejný pořádek

Do veřejného pořádku zahrnujeme přestupky proti pořádku ve státní správě a v územní samosprávě, proti veřejnému pořádku, proti občanskému soužití a proti majetku. Zde bylo řešeno celkem: **104** přestupků.

Z toho bylo: **39** blokovou pokutou/pokutou, v celkové částce 30.100,-Kč
47 postoupeno k projednání správnímu orgánu
18 domluvou

Do veřejného pořádku patří i odchyt volně pobíhajících psů. V uplynulém roce bylo odchyceno celkem 15 psů, z toho bylo 3 umístěno do útulku pro opuštěná zvířata v Čechách pod Kosířem a 12 bylo vráceno majitelům.

Bylo oznámeno 10 podezření ze spáchání trestného činu, které byli předány OO PČR v Litovli.

Zákon č. 361/2000 Sb., v aktuálním znění, o provozu na pozemních komunikacích

Ke každodenní práci strážníků patří řešení přestupků proti bezpečnosti a plynulosti silničního provozu. Zde řešila městská policie celkem: **980**

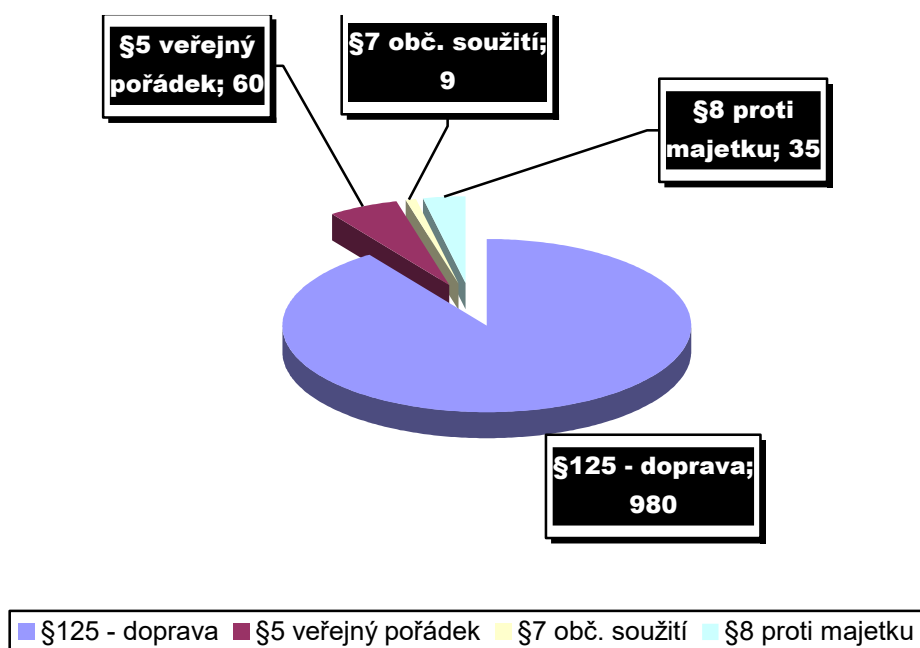
Z toho bylo: **443** domluvou
470 blokovou pokutou/pokutou
67 postoupeno k projednání správnímu orgánu

Zákon o provozu na pozemních komunikacích umožňuje městským policiím provádět kontrolní měření rychlosti. V roce 2019 bylo provedeno 12 kontrolních měření, při kterých byla kontrolována rychlost vozidel v městě Litovel a jejich místních částech. Bylo zjištěno celkem **101** přestupků.

Z toho bylo: **82** příkazem na místě
19 postoupeno k projednání správnímu orgánu.



Podíl vyjmenovaných přestupků na celkovém nápadu



Spolupráce s PČR

Při zajišťování místních záležitostí veřejného pořádku spolupracujeme s OOP ČR v Litovli, zejména při pátrání po hledaných osobách, při zjišťování totožnosti osob a při zajišťování míst trestných činů nebo usměrňování dopravy u dopravních nehod. V rámci koordinační dohody plánují velitelé společné postupy při zajišťování pořádkových hlídek na velkých kulturních a sportovních akcích na území města. Spolupráce obou složek je na velmi vysoké úrovni.



4. Prevence

Do preventivní činnosti patří samotná pochůzková činnost strážníků v ulicích, kontrola nebezpečných přechodů při cestě dětí do škol, kontrola pozemní komunikace v obci Nová Ves při přecházení dětí na autobusovou zastávku, kontroly zahrádkářských kolonií, parků apod..

Další oblastí v rámci prevence, kde se naše městská policie angažuje, jsou besedy s mládeží na základních školách, které jsou zaměřeny na dopravní problematiku a zvyšování právního vědomí dětí. Velmi úzce spolupracujeme s DDM Litovel při výchově mladých cyklistů. Činnost probíhá ve dvou úrovních. Teoretická, při které bylo realizováno 12 besed v ZŠ, kterých se zúčastnilo 160 dětí a následně praktická, která probíhá na dopravním hřišti v Litovli.

Již od roku 2001 provádíme v rámci prevence kriminality besedy s žáky 4. a 5. tříd základních škol v Litovli a přilehlých obcích.

Tématem těchto besed byla především dopravní výchova – bezpečný pohyb chodců a cyklistů. Cílem těchto besed bylo přispět k pochopení a uplatňování:

- 1) Obecných zásad účelného a bezpečného chování i jednání účastníka silničního provozu – chodce a cyklisty.
- 2) Uvědomění si vlastního postavení a uplatňování základních principů taktiky pohybu v silničním provozu v praxi.
- 3) Znát obecné příčiny nesprávného chování a jednání chodců, zvláště dětí, ale i řidičů. A snažit se aktivně předcházet jejich důsledkům.
- 4) Uvědomění si odpovědnosti za vlastní chování a jednání v dopravním provozu.
- 5) Chápat význam dobrého technického stavu vozidla a jeho udržování Uvědomělé kázně a ohleduplnosti k ostatním účastníkům silničního provozu.
- 6) Umět přivolat pomoc při dopravní nehodě.
- 7) Uvědomovat si význam řízení provozu včetně činnosti dopravní policie a městské policie a plně je respektovat.

Mimo dopravní výchovy byla další část besed směřována na seznámení dětí s obecně závaznými vyhláškami města, které se jich týkají (zásady pohybu psů na území města, zákaz používání zábavné pyrotechniky, ochrana veřejné zeleně apod.). V úvodu všech



besed pak byla dětem v základních bodech vysvětlena činnost strážníků městské policie, jejich pravomoci, výstroj a výzbroj.

V r. 2019 městská policie pokračovala, v rámci prevence kriminality, značení a registraci jízdních kol, tzv. syntetickou DNA. Jde o projekt, od kterého si slibujeme snížení krádeží jízdních kol na území města. Projekt je realizovaný a finančně podporovaný ministerstvem vnitra.

Další činnost

Další činností strážníků je doručování obtížně doručitelných písemností, obsluha parkovacích automatů, spolupráce s TS v hlášení závad na dopravním značení, sjízdnosti vozovek, poruch veřejného osvětlení. Podstatnou úlohu při zajišťování veřejného pořádku plní strážníci při sportovních a kulturních akcích ve městě jako Litovelský otvírák, Spartan Race, Bobr cup, mažoretky, akce pořádané školami, kulturní akce pořádané městským klubem atd.

Odborná připravenost strážníků

Strážníci jsou pravidelně proškolení a procvičováni, aby byli náležitě připraveni a výkon svého náročného povolání. Každý strážník musí absolvovat jednou za pět let přezkoušení z právních norem před komisí Ministerstva vnitra. V r. 2019 absolvovali přezkoušení 4 strážníci.

Pravidelně je všech 10 strážníků procvičováni v zacházení se zbraněmi. Tato příprava probíhá na střelnici v Cholině.

Kamerový systém

Již od roku 2011 městské policii pomáhá městský kamerový systém k odhalování přestupkového jednání. V roce 2019 se podařilo rozšířit kamerový systém na křižovatce ulic Žerotínova x Vítězná x Gemerská. Jedná se o panoramatickou kameru se třemi pohledy a dále kameru určenou na čtení registračních značek motorových vozidel. Celkem má městská policie k dispozici 14 kamer se 16-ti pohledy. Kamery jsou významným prvkem v oblasti bezpečnosti, který, mimo jiné, zvyšují vnímání pocitu bezpečí občanů. Pomáhají k usvědčení pachatelů nebo k získání doplňujících informací o protiprávním jednání.



5. Závěr

Městská policie Litovel a její strážníci v roce 2019 odvedly pěkný kus práce jak na poli prevence, tak v rámci represe. Jsme jsi vědomi, že primárně jako represivní složka nebude v očích široké veřejnosti, tak oblíbeni jak, bychom jsi přáli. Stále je na čem pracovat a co zlepšovat. Žene nás dopředu myšlenka být na správném místě ve správnou dobu. To se nám v roce 2019 několikrát podařilo, kdy jsme pomohli zachránit lidský život. Chtěli bychom poděkovat všem občanům, kteří nás neváhají kontaktovat v těžších i snazších životních situacích. Spolupráci s občany se snažíme dále rozvíjet a jde o naši dlouhodobou prioritu. Naším společným zájmem musí být zvýšení bezpečnosti ve městě. Dále bych rád poděkovat kolegům z Policie ČR, HZS a RZS za spolupráci.

Jiří Forst
velitel městské policie

Tel: +420 585 341 568
Email: velitelmp@mestolitovel.cz



Městská policie Litovel
nám. Př. Otakara 778/1b, 784 01 Litovel
www.litovel.eu

Vypracoval:

František Bartošek DiS.
zástupce velitele městské
policie

Tel: +420 585 341 568
Email: velitelmp@mestolitovel.cz



Městská policie Litovel
nám. Př. Otakara 778/1b, 784 01 Litovel
www.litovel.eu

Město Litovel
Městská policie Litovel
Nám. Př. Otakara 778
784 01 Litovel

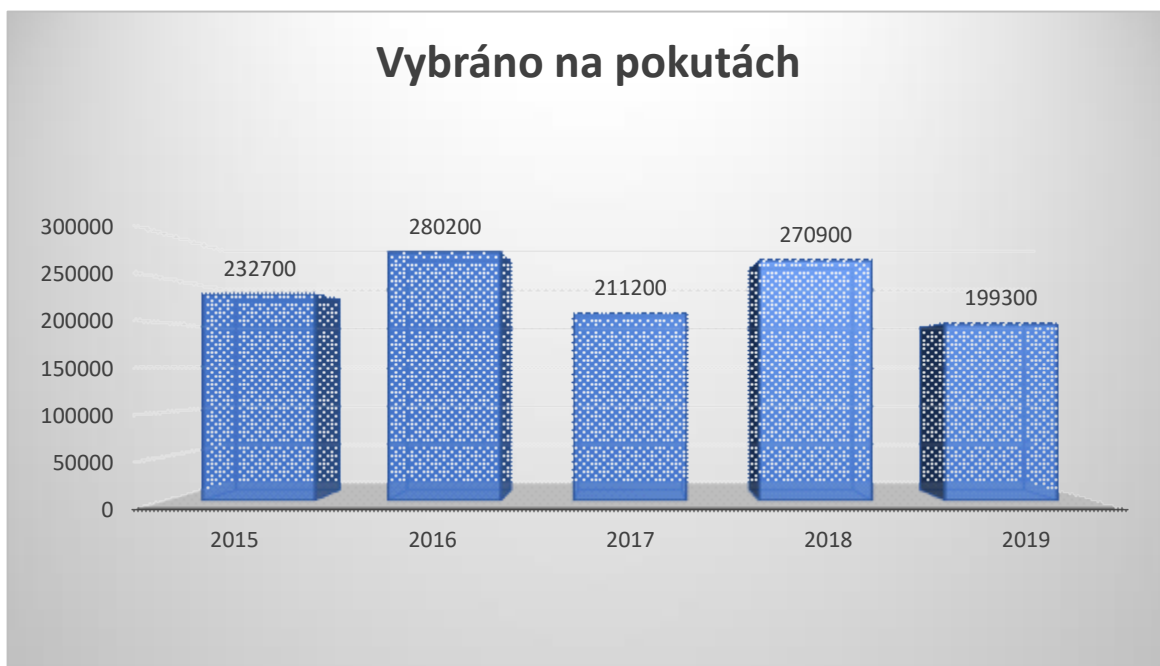


6. Grafy a fotografie

Příloha č. 1

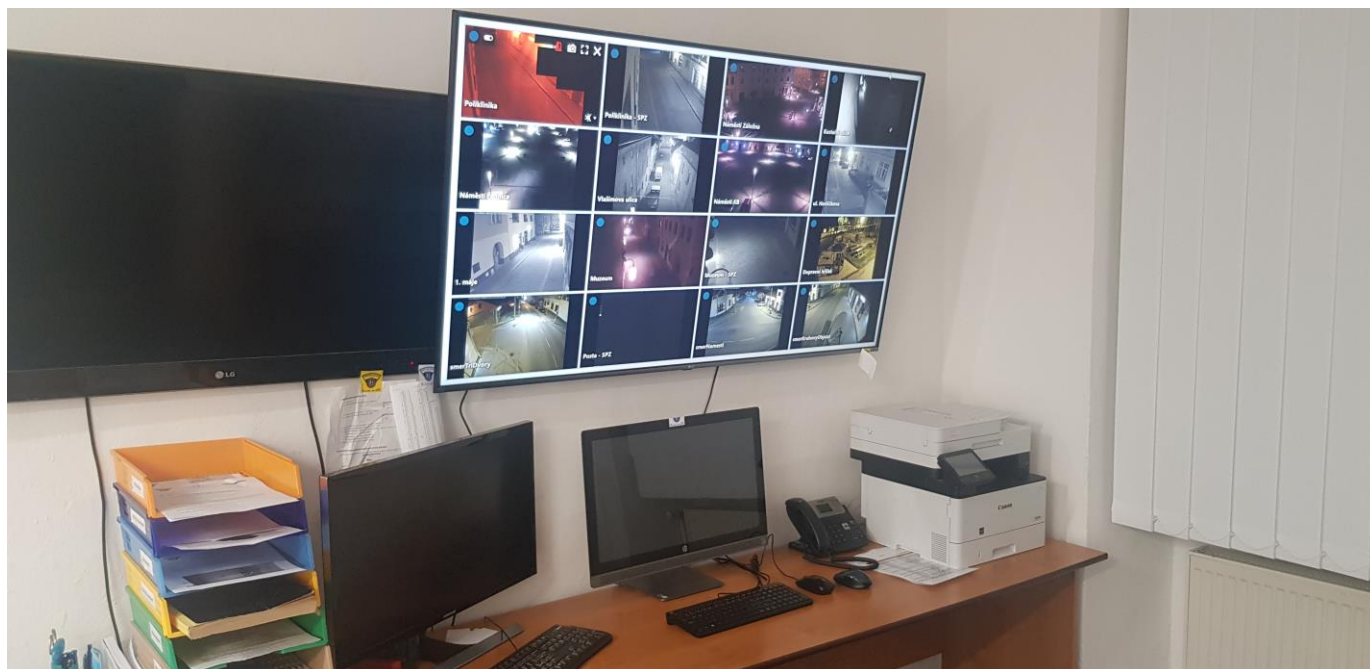


Příloha č. 2





Zásah s HZS Litovel
Zdroj: archiv MP



Městský kamerový systém
Zdroj: archiv MP

Město Litovel
Městská policie Litovel
Nám. Př. Otakara 778
784 01 Litovel

